

**France**  
**antiquités**  
**antiquités**  
magazine

**Sièges design**



**Les miroirs  
provençaux**



**Déco**

**Votre argent**  
**Bibliothèques Restauration**



# LES MIROIRS P

Par Isabelle Malmenaide



Miroir en bois doré  
provenant d'une bastide  
provençale. Très belle  
qualité de sculpture  
sur le fronton à décor  
de panier fleuri,  
de grappes de raisin  
et de feuilles de vigne  
sur les réserves de glaces.  
Epoque XVIIIe siècle.

Photo: Antiquités Marmont, Paris

Photo: Orléans - France Antiquités

# PROVENÇAUX

**E**n Provence où la spécificité culturelle s'exprime si bien, les arts décoratifs ont toujours été florissants. Du mobilier aux étoffes en passant par les faïences, nombreux sont les exemples qui témoignent de l'existence d'un style à part entière s'inspirant du goût parisien mais cherchant également à s'en démarquer. Cette recherche aboutit d'ailleurs à la création d'un vocabulaire ornemental dont les racines apparaissent profondément ancrées dans le terroir.



Photo document France Antiquités

Miroir à réserves de glaces en bois doré dit "de Beaucaire". Décor sculpté de grappes de raisin et de feuilles de vigne. Époque Régence.



Miroir en bois doré à réserves de glaces. Beau modèle à décor de fleurs typique de la production provençale. Époque seconde moitié du XVIIIe siècle.

## Bibliographie

• Les Arts décoratifs en Provence du XVIIe au XIXe siècle. Par M.J. Beaumelle, G. et V. Guerre, P. Jacquenoud. Edisud.

## Les grandes périodes de production

Photo: Écrans - Christian Borelli, Béziers



Miroir provençal en bois doré et sculpté à réserves de glace, orné sur le fronton d'une coquille rocaille et d'écoinçons en forme de coquilles sur le cadre. Époque milieu XVIIIe siècle.

Photo: Écrans - Source: Antiquités



Miroir provençal en bois sculpté et doré. Très beau modèle à réserves rechapés gris et sculpture de volutes, fleurs, feuilles, coquilles et vase fleuri à l'Antique. Dorure avec des parties mates et bruniées. Époque Transition Louis XV-Louis XVI.

Miroir provençal en bois doré. Très beau modèle sculpté sur le fronton d'une coquille largement épanouie. Montants à réserves en accolade. Époque fin XVIIIe siècle.

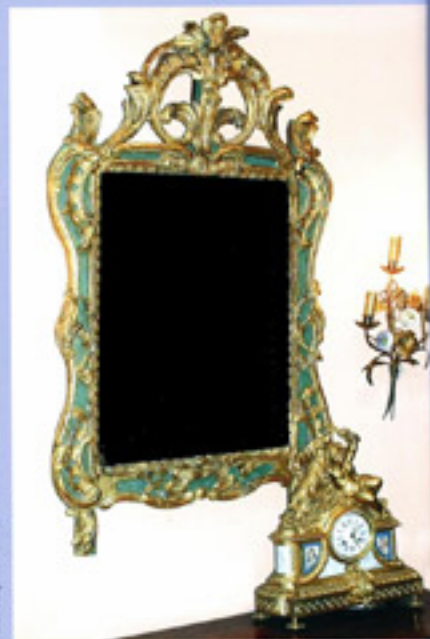


Photo: Antiquités Maurin, Aix-en-Provence

Durant l'époque Louis XIV et sous la Régence, on rencontre de remarquables miroirs s'inspirant des modèles parisiens. Ces miroirs à fronton amovible sont constitués d'un double rang de baguettes "à la Bérain" et de larges bandes de glace agrémentées d'écoinçons finement sculptés. Le style "à la Bérain" met parfois en valeur des motifs de grotesques comme en témoigne un exceptionnel miroir Régence conservé dans les collections de l'Hôtel de l'Europe à Avignon. Ce modèle de dimensions très importantes a pour particularité d'être orné de deux pilastres formés d'un chapiteau corinthien supporté par quatre rangs de baguettes à la Bérain. Sous sa forme la plus dépouillée, le décor à la Bérain prend la forme d'une baguette ornée de motifs de broderies, de lambrequins ou de guirlandes disposés symétriquement. Durant la première moitié du XVIIIe siècle, les miroirs sont souvent montés sur un châssis fixe parqueté et le décor se présente appliqué sur un fond de glace et cloqué sur celui-ci.

En Provençe, les miroirs à fronton amovible sont constitués d'un double rang de baguettes "à la Bérain" et de larges bandes de glace agrémentées d'écoinçons finement sculptés. Le style "à la Bérain" met parfois en valeur des motifs de grotesques comme en témoigne un exceptionnel miroir Régence conservé dans les collections de l'Hôtel de l'Europe à Avignon. Ce modèle de dimensions très importantes a pour particularité d'être orné de deux pilastres formés d'un chapiteau corinthien supporté par quatre rangs de baguettes à la Bérain. Sous sa forme la plus dépouillée, le décor à la Bérain prend la forme d'une baguette ornée de motifs de broderies, de lambrequins ou de guirlandes disposés symétriquement. Durant la première moitié du XVIIIe siècle, les miroirs sont souvent montés sur un châssis fixe parqueté et le décor se présente appliqué sur un fond de glace et cloqué sur celui-ci.